

A MITRA SATÂNICA de BENTO XVI

Pelo Eng. Franco Adessa



**Uma Mitra sem um símbolo cristão,
emaranhada de símbolos cabalísticos, maçônicos, satânicos.**

A mitra da “Coroação” de Bento XVI



Vaticano, 24 de Abril de 2005. **Bento XVI** recebe a Mitra, no dia da sua “Coroação”.

O Cardeal Joseph Alois Ratzinger foi eleito Papa em 19 de Abril de 2005, com o nome de **Bento XVI. Paulo VI**, em 13 de Novembro de 1964, depõe definitivamente a **Tiara** papal, embora deixando a **Tiara juntamente com as Chaves Apostólicas** como símbolo da Santa Sé e desde então se iniciou o uso corrente de “coroar” um novo Papa com uma simples “mitra”, pelo que tal cerimónia é hoje designada, simplesmente, como “solene início do Seu Ministério Petrino”, como aconteceu com **Bento XVI**, em 24 de Abril de 2005. Mas como a “**Tiara**”, preparada pessoalmente para a “coroação” de um novo Papa, assumia a sua solenidade na atribuição ao Pontífice dos três poderes das três coroas, assim a “**Mitra**”, que a substituiu, na sua declarada pretensão de mais “modesta simplicidade”, assume, de qualquer modo, a sua solenidade pela unidade e importância da cerimónia do “solene início do Ministério Petrino do novo Pontífice”.

A “**Tiara**”, ou “**Tri-reino**”, na diversidade da sua realização específica, encerrava, nas suas **três coroas**, uma clara e inconfundível simbologia dos **três poderes** atribuídos ao novo Pontífice e a sua origem divina proveniente de **Nosso Senhor Jesus Cristo**.

A “**Mitra**”, pelo contrário, não tendo uma clara e precisa simbologia histórica e codificada, pode estar sujeita ao risco de ser inquinada, ou até mesmo desordenada, **no significado dos poderes de origem divina** atribuídos ao Papa. A ausência de simbologia codificada relativa à “**Mitra**”, conseqüentemente, **faz recair sobre a Pontífice que a aprova, a recebe e com que cobre a Sua cabeça, a inteira responsabilidade da simbologia usada**.

A cerimónia do “solene início do Ministério Petrino”, por outro lado, representa um momento de **enorme importância simbólica** para a **Igreja Católica Universal**, mas não se pode ignorar que esta solenidade assume também uma importância enorme para o seu **acérrimo Inimigo!**



A Mitra da “Coroação” de Bento XVI.

O Templo satânico de Padergnone (Rodengo-Saiano, Brescia)

Idêntica simbologia. Porquê?

Na lápide de consagração do **Templo Maçónico de Padergnone** (Diocese de Brescia), além da medalha episcopal de **Mons. Giulio Sanguineti** e da pontifical de **João Paulo II**, está ainda a de **Bento XVI**. Porquê esta medalha?

Em **24 de Abril de 2005**, **Bento XVI é “coroad” com uma Mitra na qual não consta nenhum símbolo Cristão**, mas apenas **símbolos ocultos gnóstico-maçónicos**, análogos aos esculpidos no **Templo satânico de Padergnone**.

Em **1 de Maio de 2005** arranca o estaleiro da igreja de Padergnone, e a consagração desta será em **23 de Setembro de 2007**.

Estava **Bento XVI** ao corrente dos significados ocultos, maçónicos e satânicos esculpidos naquela igreja? Muitos significados da Mitra e da igreja são idênticos. Porquê? Eis uma lista:

1. A substituição de **Deus Uno e Trino** pelo **Deus-Pã**, isto é, o deus cabalístico **Lúcifer**, representado por **Bafomé**, o “deus” da Maçonaria.
2. A adopção do **Deus-Pã**, o deus-serpente dos gnósticos, significa reconhecê-lo como **deus predador e corrupto sexual, deus da reencarnação, “deus” Mestre do**

homem no conhecimento dos mistérios da doutrina de **Auto-divinização do homem**.

3. A **redenção gnóstica de auto-divinização do homem** é simbolizada pelo **“Caduceu de Hermes”** e pela simbologia das **duas serpentes**, das **duas abetardas** e das **“duas marcas de abetarda”**.
4. A via de **auto-divinização** é a blasfema e satânica **“Tríplice Trindade” maçónica**, cuja **Terceira Trindade** é constituída pelas **três Bestas do Apocalipse**.
5. A igreja desta **auto-divinização** é a **“igreja de Lúcifer”** formada pelas **4 Obediências maçónicas**, cada uma simbolizada no nº **7** do **“Mestre”**, também designado **“Pedra cúbica bicuda”**, ou **“Homem-Deus”**.
6. O grito de guerra é a **declaração de guerra a Deus Uno e Trino** e à Igreja Católica.
7. A arma para a destruição da Igreja de Deus é a **corrupção do povo mediante a corrupção do clero**.
8. A estratégia utilizada contra o clero católico é a substituição do **Sacerdócio Católico** pelo **“sacerdócio maçónico”**.
9. O fim último é a missão confiada ao **Cavaleiro Rosa-Cruz do 18º grau R.E.A.A.**: **erradicar da face da Terra o Sacrifício de Cristo sobre a Cruz!**
10. Arma secreta: **a negação da divindade de Cristo!**

A “redenção gnóstica”

O conjunto de bordados e pérolas da parte superior central da Mitra, formam o “**Caduceu de Hermes**”, que simboliza a “**redenção gnóstica**” do conhecimento, contraposta à Redenção de Jesus Cristo, obtida com a Sua Morte na Cruz.

O Cavaleiro Rosa-Cruz

O conjunto de 10 + 8 pérolas formam o nº 18 = 18º grau do Cavaleiro **Rosa-Cruz** do R.E.A.A., cujo objectivo é **erradicar o Sacrifício de Cristo na Cruz da face da Terra**.

O Número do Anti-Cristo

As 18 pérolas (10 + 8) simbolizam o nº 666 do **Anti-Cristo** do Apocalipse de São João.

A Tríplice Trindade

As 18 pérolas estão dispostas em três grupos: 3 – 6 + 1 – 8, para se combinarem de modo a representar a blasfema e satânica **Tríplice Trindade** maçónica.

Guerra a Deus Uno e Trino

As 18 pérolas (10 + 8) simbolizam o nº 666, o qual, multiplicado por 3, (as três pérolas sobre a imagem do Deus-Pã), dá o nº 3 vezes 666 que representa a **declaração de guerra a Deus da Maçonaria**.



O Deus-Pã

A representação mais idílica do **Deus-Pã** dos gnósticos. O **Deus-Pã** é conhecido como o **deus-predador sexual** e **deus-bode**, adorado na Maçonaria sob o nome de **Bafomé**.

A corrupção como “arma” de destruição da Igreja Católica

Num quartel da mitra apresentam-se 8 conchas “**fechadas**” com 11 gomos cada.

Dado o “mosaico” eclesiástico-maçónico de toda a mitra, somos obrigados a “ler” estes dois números com a seguinte significação: **8**, simboliza a “**Estrela de 8 pontas**” de **Lúcifer na iniciação maçónica**; **11**, os graus da primeira série de 11 graus da Maçonaria R.E.A.A. que servem para “**combater a desprezível Virtude católica**”.

O verdadeiro significado está expresso nas palavras do **Nubius**, Chefe da Alta Vendita e Chefe supremo da satânica Ordem dos Iluminados da Baviera: «**A Igreja só se destrói com corrupção... Corromperemos o povo por intermédio do Clero e o Clero por nosso intermédio**».

Assim, não admira que o “deus” tido como referência nesta obra de corrupção seja o **Deus-Pã**, o **deus-predador sexual**.

A morte da geração precedente

A **concha fechada**, na oculta simbologia maçónica, tem o significado de “**morte da geração precedente**”.

Como a concha tem 11 gomos, isto é, o **En-sof** e os seus **dez Sefirot** (que constituem os atributos divinos do **Homem-Deus**), pode deduzir-se que a “morte da geração precedente” (isto é, da que crê em Cristo-Deus), deve acontecer com a “**nova fé**” do **Homem-Deus**.

Lúcifer “trinitário”

O nº 13 das pérolas simboliza **Lúcifer**. As 13 pérolas, todavia, estão situadas também na parte esquerda do **Deus-Pã**; deste modo, o número 13 + 13 = 26, exprime numericamente (10 + 5 + 6 + 5) a palavra **IHWH**, que indica o **Deus cabalístico Lúcifer**. Por conseguinte, o conjunto dos dois grupos de 13 pérolas e do nº 26, simboliza **Lúcifer sob forma “trinitária”**, o que “sugere” a presença da blasfema e satânica **Tríplice Trindade** maçónica.

Deus-Pã (caduceu, serpentes, abetardas)

O conjunto de bordados e de pérolas na parte lateral inferior da mitra, e na parte central, representa **duas serpentes** e **duas abetardas (Deus-Pã)** com um **Caduceu de Hermes** que indica, como fonte da auto-deificação do homem, as **4 maçonarias** que formam a “**igreja**” de **Lúcifer**.

A “igreja” de Lúcifer

Os números 4 e 7 exprimem 4 vezes o **Mestre mação**, ou melhor, as **4 Maçonarias** que constituem a “**igreja**” de **Lúcifer**:

- Rito Escocês de Perfeição;
- Rito Escocês Antigo e Aceite;
- Novo Rito Paládico Reformado;
- Alta Maçonaria Hebraica do B’nai B’rith.

Erradicar o Sacrifício de Cristo na Cruz da face da terra

As 13 pérolas são formadas por dois grupos de 4 e 9 pérolas. O nº 4 exprime os **4 pontos cardeais**, o mundo inteiro, enquanto o nº 9 tem o mesmo significado do nº 18 = 6 + 6 + 6 = 666, que é a **Marca da Besta** e o **Número do Anti-Cristo**, como também exprime o **18º grau** de **Rosa-Cruz** do R.E.A.A..

O significado global, por conseguinte, é a **extensão do reino do Anti-Cristo em escala planetária** e a **eliminação, da face da terra, do Sacrifício de Cristo na Cruz**.



O DEUS-Pã

A representação do **Deus-Pã**, o **deus dos gnósticos**, além de “pastor que com a sua flauta pastoril encanta as ovelhas”, retratam-no como sedutor de ninfas, mulheres, raparigas e, por fim, como predador sexual de animais.

«O **Deus-Pã** é o deus da **masturbação, do pânico e do estupro, da sexualidade violenta e solitária**, porquanto a violência da sua satisfação, com esta sua actividade de “**predador sexual**”, não leva à formação de um casal».

«A aversão gnóstica pelo mundo material exprime o **ódio e o desprezo pelo corpo, com recusa da procriação**. Daí a abolição do matrimónio, o uso de contraceptivos, o aborto, a esterilização, a sodomia, até à orgia ritual que exprime a recusa da vida».

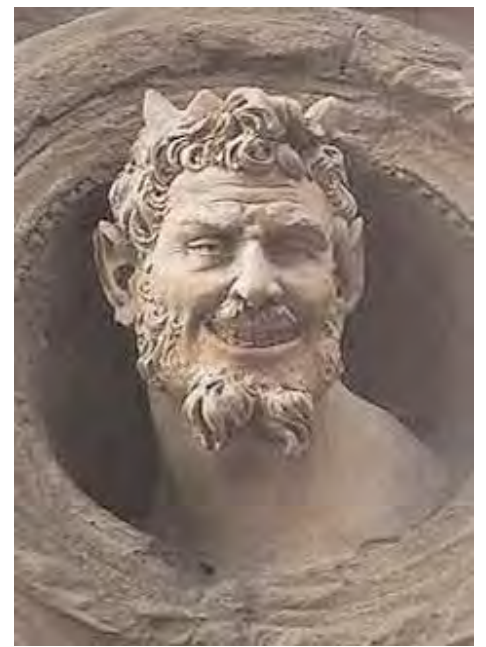


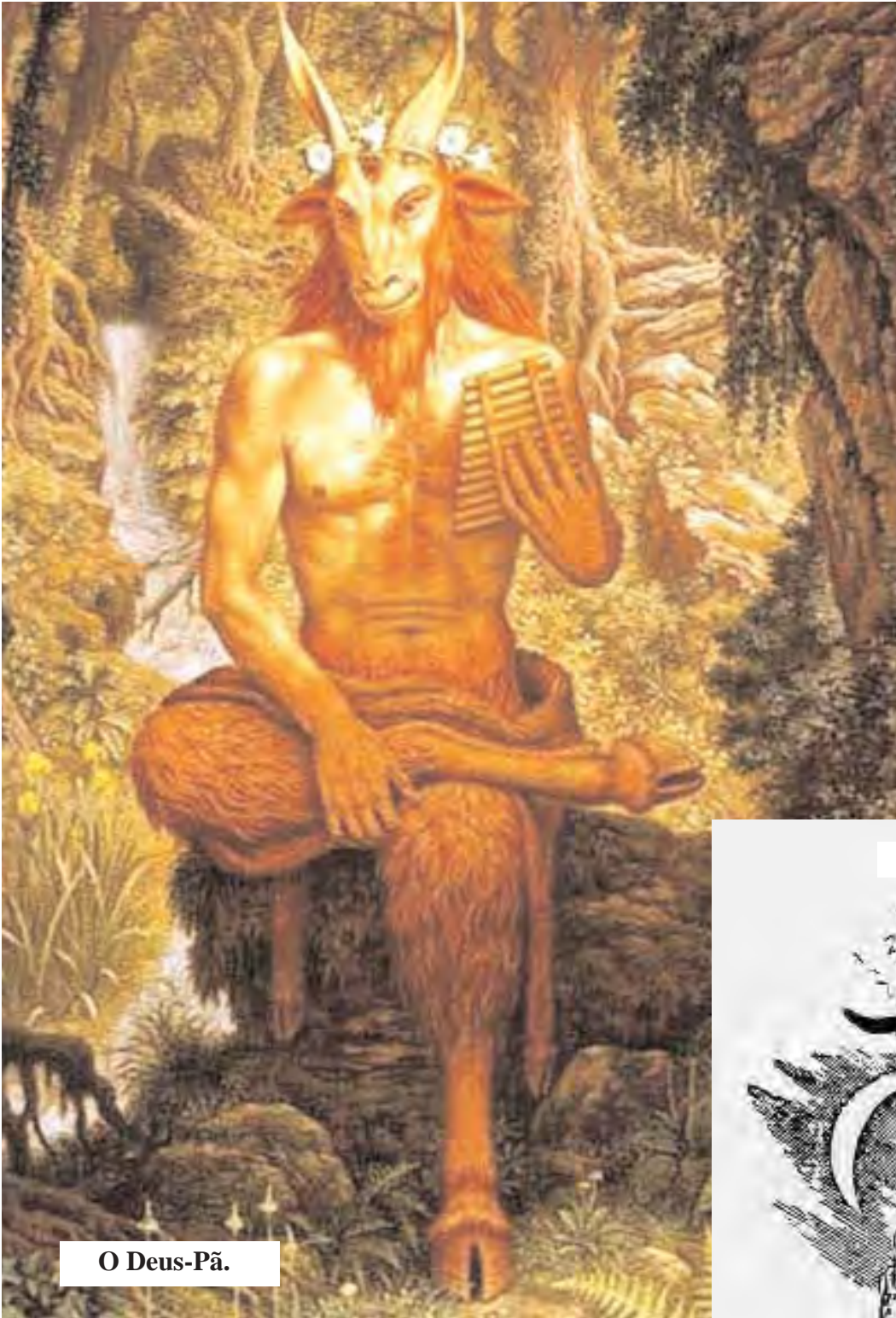


O DEUS-PÃ

«O **Deus-Pã**, desde as cinzas da derrota do gnosticismo no século V, regressou sob a forma de **En-sof** na Cabala hebraica, a qual retomou o conceito gnóstico do homem como divindade encarnada.

Desde o humanismo renascentista e, depois, com o protestantismo, as doutrinas cabalísticas passaram aos **Rosa-Cruz**, cujo pensamento está condensado na afirmação: “**O homem é Deus, filho de Deus e não há outro Deus senão o homem**”, enquanto o seu propósito secreto é o de erradicar da face da Terra o **Sacrifício de Cristo na Cruz**».





O Deus-Pã.

O DEUS-PÃ E O BAFOMÉ

Foram os Rosa-Cruz a desencadear a guerra a Deus para “libertar” o mundo da “sua tirania” e a fundar em Londres, em 1717, a Maçonaria moderna, constituindo-a a sua alma negra e transferindo-lhe a doutrina gnóstica-cabalística.

A Maçonaria conserva todos os segredos e símbolos da Cabala, e o Deus-Pã, na sua versão moderna, transformou-se no Bafomé adorado em segredo pelos Templários e, depois, transformado em “deus” da Maçonaria.

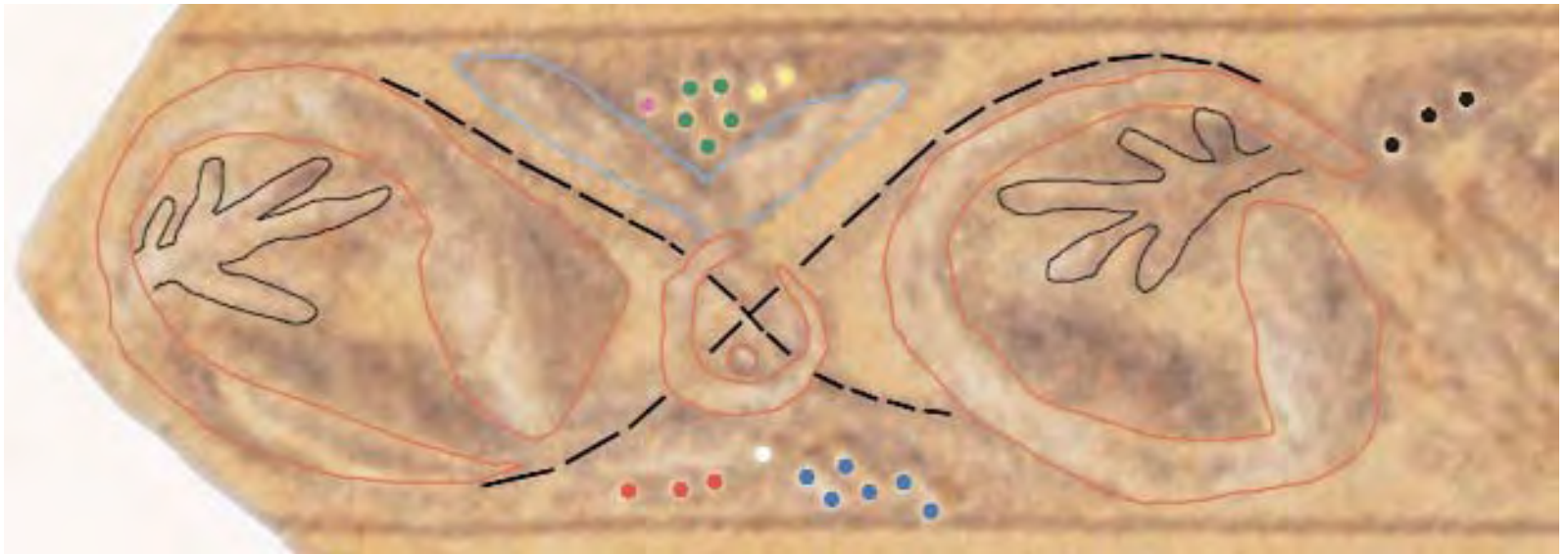
O Bafomé, “deus” da Maçonaria.



O BAFOMÉ E O DEUS-PÃ

«Declaramos alto e bom som que todos os iniciados nas ciências ocultas adoraram, adoram ainda e adorarão sempre o que significa o símbolo do Bafomé. (...)»

Sim, existiram e podem existir ainda assembleias presididas por esta figura, sentada num trono com uma tocha acesa entre os chifres. Mas nós apenas sabíamos que o Bafomé não é a representação do diabo, mas a do Deus-Pã (o Deus-tudo), o Deus da nossa escola de filosofia moderna (...) o Deus da escola gnóstica primitiva, o próprio Cristo do sacerdócio dissidente» (Alphonse-Louis Constant, “Il Dogma e il Rituale dell’Alta Magia”).



Parte central superior (giro de 90°) da Mitra da “coroação” de Bento XVI.



O Caduceu de Hermes

É representado por duas serpentes, simbolizando a indiferença entre o Bem e o Mal, que se enrolam em dupla espiral no **Eixo do Mundo** que conduz ao **Mundo Celeste**, entendido como **auto-divinização do homem (inciado)**.
A via desta auto-divinização é representada pela blasfema e satânica **Tríplice Trindade** da Maçonaria.

O Deus-Pã e Lúcifer “trinitário”

Na parte central da Mitra sobressai a representação idílica do **Deus-Pã**. Em ambas os lados do **Deus-Pã** estão **13 pérolas** (que são mostradas na figura da página seguinte, **4 negras e 9 azuis**), que simbolizam **Lúcifer**.

Por outro lado, a soma $13 + 13 = 26$ exprime, numericamente, a palavra **IHWH** (no alfabeto hebraico: **I = 10; H = 5; W = 6; H = 5**: total 26), que simboliza o **Deus cabalístico Lúcifer**. Por conseguinte, os dois n.ºs **13** e o n.º **26** simbolizam **Lúcifer** sob forma “trinitária”, a qual “sugere” a presença da **Terceira Trindade maçónica**.

As **9 pérolas azuis**, do grupo de **13**, estão dispostas de modo a formar **três triângulos entrelaçados**. Na página seguinte, diante de Lúcifer, observa-se o emblema heráldico do **33º grau** e, sobre o triângulo voltado, circundado por raios, símbolo da **Terceira Trindade** maçónica, está um **tríplice triângulo entrelaçado** que simboliza a palavra de **9 letras SAPIENTIA** (sapiência).

A **Sapiência cabalística**, objecto do grau **31** do R.E.A.A. – como informa Mons. Leone Meurin – é a arte de «**prender os pés e as mãos aos usurpadores** (prende-se a Igreja de Cristo – N.A.) **dos direitos do homem e de governar os humanos e dominá-los por meio do segredo que impede que o nosso domínio seja visto por olhos do mundo profano**».

No Templo satânico de Padergnone, o “**Lúcifer trinitário**” é representado de diversos modos: pelo **Portão de bronze**, símbolo do “**Deus-Pã**” e a **dupla fila de 13 choupos** ao longo da via de entrada. O mesmo significado é repetido também com as **três espirais**, uma dentro de outra, pela estrutura da igreja, e pelo **número 39** (**3 vezes 13**) gravado na trave principal do tecto da Sala litúrgica.

A “redenção gnóstica”

O tema central da parte superior da Mitra, girada a 90°, é o “**Caduceu de Hermes**”, que exprime a **auto-divinização do homem**.

As **duas serpentes** (esquerda e direita, com contorno vermelho) estão a enrolar-se, em sentido oposto, sobre o eixo determinado pelo **círculo-serpente** central, dentro do qual está um círculo mais pequeno. As **asas** (com contorno azul) estão situadas entre a serpente central e as **8 pérolas superiores**.

A via desta **auto-divinização do homem** é a blasfema e satânica **Tríplice Trindade maçónica**, cuja Terceira Trindade é formada pelas **três Bestas do Apocalipse** de São João.

No Templo satânico de Padergnone, a “**redenção gnóstica**” é simbolizada por **duas serpentes** e **duas abetardas** esculpidas no Portão de bronze e por “**marcas e duplas marcas de abetarda**”, na porta e no altar.



Detalhe das 9 pérolas, na ilharga do Deus-Pã.



Ampliação do triplo triângulo entrelaçado.



Emblema heráldico do grau 33 R.E.A.A.

A Tríplice Trindade maçónica

Esta **Tríplice Trindade** foi representada de modo engenhoso, utilizando as **18 pérolas** que fazem parte do **Caduceu de Hermes**.

A **Primeira Trindade** é simbolizada pelas **três pérolas vermelhas**, em baixo, à esquerda.

A **Segunda Trindade** é representada pelas **6 pérolas azuis** que, com a **pérola branca** à sua esquerda representam o nº $6 + 1 = 7$ do “Mestre”, da “**Pedra Perfeita**”, e do “**Homem-Deus**”.

A **Terceira Trindade**: as **oito pérolas**, em cima, entre as asas do Caduceu, estão dispostas de modo a permitir a formação de **três números**, partindo do início das cinco **pérolas verdes** que, com a sua posição, delineiam os vértices de um **pentágono regular** e, assim, de uma **Estrela de 5 pontas**.

Esta **Estrela** e o seu número **5** representam **Lúcifer**, ou melhor, o **Bafomé** na típica representação da sua cabeça, inscrita numa **Estrela de 5 pontas**, com duas pontas em posição superior. As três restantes pérolas, estão dispostas: **uma** à esquerda do pentágono; **as outras duas**, à direita.

Estas 8 pérolas representam o **Triângulo invertido** da **Terceira Trindade**, das quais as 5 pérolas precedentes caracterizam **Lúcifer** como a primeira pessoa da Terceira Trindade.

As outras duas pessoas são:

– o **Imperador do Mundo**, representado pelo número $6 = 5$ pérolas verdes + a pérola roxa;

– o **Patriarca do Mundo**, representado pelo número $7 = 5$ pérolas verdes + duas pérolas amarelas.

O total dos números que simbolizam as três pessoas da **Tríplice Trindade** maçónica é: $5 + 6 + 7 = 18$, que representa o **666** da **Marca da Besta** e do **Número do Anti-Cristo**.

No Templo satânico de Padergnone, o número **666** da **Marca da Besta** e do **Número do Anti-Cristo** foi gravado, em dimensões gigantescas, com as **3 espirais concêntricas** da estrutura da igreja.

As duas serpentes e as duas abetardas

Conforme na “**Porta de bronze**” do Templo satânico de Padergnone, tam-



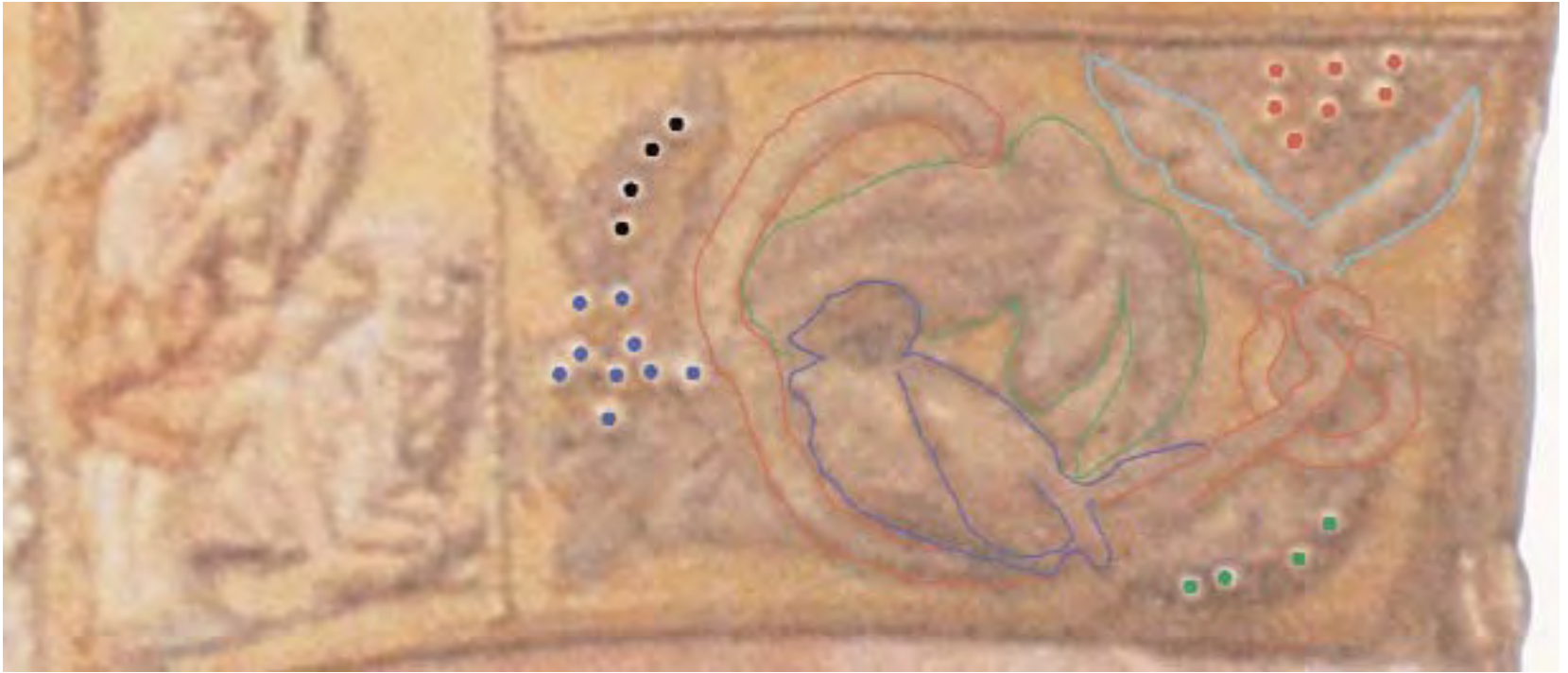
bém na parte lateral inferior da **Mitra** (ver página seguinte) se observam **duas serpentes** e **duas abetardas**; as primeiras, desenrolam-se em sentidos opostos em volta do eixo determinado pelo centro das duas asas; das abetardas, uma está em repouso e a outra com as asas estendidas. Estes animais têm o significado de “**serpente gnóstica**” e de “**reincarnação**”. As **serpentes** simbolizam o **Deus-Pã**, a sua “**redenção gnóstica**”, a sua doutrina de **auto-divinização do homem** e a recusa da Redenção da humanidade por intermédio do **Sacrifício de Cristo** na Cruz. A **reincarnação** representa a arma secreta na guerra a Deus: **a negação da Divindade de Jesus Cristo!**

As “duas marcas de abetarda”

As duas “**marcas de abetarda**” (com contorno preto), no interior das duas serpentes que se enrolam em torno do eixo, simbolizam o “**Mestre**” (sacerdote mação), que é o **intermediário entre a terra e o céu** (gnóstico).

Simbologia do Mestre mação

O alto iniciado **René Guénon**, a propósito do “**Mestre**”, escreve: «**O mestre é assimilado ao “Homem verdadeiro”, colocado entre a Terra e o Céu, exercendo a função de “intermediário”**». Na figura, essa “função” é simbolizada por **duas “marcas de abetarda”**, cuja duplicação está indicada pela 4ª pata, em baixo, à esquerda, sobre o pedestal).



Parte lateral inferior da **Mitra** da “Coroação” de **Bento XVI**.



Ampliação das “**duas marcas de abetarda**”, desenhadas por entrelaçamento de ramos, nos batentes do **Portão de bronze** do Templo satânico de Padergno (Rodengo-Saiano, Diocese de Brescia).

A “igreja” de **Lúcifer**

A “igreja” de **Lúcifer** é constituída pelas 4 Obediências maçônicas: Rito Escocês de Perfeição, Rito Escocês Antigo e Aceite, Novo Rito Paládico Reformado, Alta Maçonaria hebraica dos B’nai B’rith.

Para simbolizar esta “**igreja de Lúcifer**”, são utilizadas **4 pérolas** (verdes) que indicam as 4 Maçonarias, e mais outras **7 pérolas** (vermelhas) que indicam o número **7** do Mestre mação, ou Homem-Deus, mas também uma Obediência maçônica. Note-se que as **7 pérolas** estão dispostas segundo os vértices de uma “**Pedra cúbica de ponta**” tridimensional e invertida, que representa o Homem-Deus e, deste modo, a **parte “divina”**, por cima das **asas** de um outro “**Caduceu de Hermes**”, com as duas serpentes que se desenrolam em sentido contrário.



As duas serpentes e as duas abetardas nos batentes do portão de bronze do templo satânico de Padergno

Os dois batentes mostram o entrelaçamento de ramos entre os quais se enroscam **duas serpentes** (à esquerda) e **duas abetardas** (à direita), das quais uma em repouso e outra com as asas abertas. As serpentes representam o **deus-serpente** das seitas gnósticas; as abetardas simbolizam a “**reincarnação gnóstica**” contraposta à “**ressurreição**” de Jesus Cristo, com a **negação implícita da Natureza Divina do nosso Redentor!**

No templo satânico de Padergnone, a ideia da “**igreja de Lúcifer**” está simbolizada pelo **cubo e pelas cinco circunferências sobranceiras** da fonte-monumento e da composição das traves do tecto da Sala litúrgica.

Declaração de guerra a Deus

A **declaração de guerra a Deus** é o carimbo com que a Maçonaria “assina” sempre a suas obras importantes. Esta declaração é expressa pelo número **3** vezes **666**. Na parte central superior da Mitra (ver pág. 48) estão **18 pérolas** que, já vimos, compõem a Tríplice Trindade maçónica.



Um dos símbolos do emblema heráldico do grau 33 da Maçonaria R.E.A.A. é a **Águia de duas cabeças** com a **coroa** e a **espada** entre as garras. Neste emblema, o **punhal Kadosch**, pelo contrário, está cravado num crânio de caveira: é o crânio do Papa?

Ora, estas **18 pérolas**, com as **3 pérolas** pretas, colocadas superiormente à direita dos ornamentos da representação do Deus-Pã, constituem o número **3** vezes **666**, que simboliza a **declaração de guerra da Maçonaria a Deus**. Tal declaração de guerra faz parte do ritual do grau 33, dedicado ao **Cavaleiro Kadosch**, da Maçonaria de Rito Escocês Antigo e Aceite (REAA).

Na apresentação deste ritual, **Mons. Meurin**, no seu livro “**Frammassoneria Sinagoga di Satana**”, escreve:

«Depois da sua desmoralização satânica, o mação **judai-zado e endemoninhado** ainda espera ser recebido nos graus mais misteriosos que a **Sinagoga de Satanás** abriu aos Goim. **O homem está agora armado contra o Deus dos Cristãos a entrega-se à guerra aberta contra Deus**. Absorto nas revelações que lhe fazem sobre a **Ordem de-caída dos Templários** e sobre a vingança terrível que a Maçonaria se impôs pela supressão daquela Ordem, da qual **retomou a adoração de Bafomé**, o candidato tem pouco tempo para reflectir sobre o verdadeiro significado do cerimonial que é constringido a seguir».

O mação não chega a compreender que a **verdadeira razão deste ódio contra Deus** não é tanto pela supressão da **Ordem dos Templários** pelo Papa Clemente V, nem tão-pouco pela aversão que a **Sinagoga** nutre pela sua decadência, mas **o ódio de Lúcifer por ter sido “destronado” do seu poder quase absoluto que tinha sobre o homem**, antes do **Sacrifício de Cristo na Cruz, que redimiou a humanidade!** O cúmulo deste ódio a Deus ilustra-o ainda Meurin quando, no ritual de 30º grau, descreve assim o **gesto simbólico do Kadosch**, no sétimo brinde do seu sinistro banquete: «No sétimo brinde, uma bebida espumante: extinguem-se as luzes e, **ao sinistro clarão do espírito de vinho, os Sacerdotes de Satanás vibram o punhal contra o céu**, cantando o seu cântico de Kadosch, que termina repetindo a invocação do próprio Lúcifer: “**Deus Santo Vingador!**” e o seu desafio a Deus: “**Vingança, Adonai!**”».

No Templo satânico de Padergnone, a declaração de guerra a Deus foi apresentada, de modo singular, com 4 inscrições: **MISTRI SINOS, ARCTOS, DISIS, ANATOLE**, esculpidas nas 4 faces verticais do enorme cubo contido na fonte-monumento. Estas palavras, além de indicarem os quatro pontos cardeais – entre outras significações já simbolizadas pela forma do cubo – significam: “**Mestres Sinistros Soldados Sacudindo**”, isto é, **Mestres mações que sacodem Cristo para O fazer cair!**

A Arma contra a Igreja Católica

A arma que a maçonaria usa para a destruição da Igreja Católica é a da **corrupção**. Uma corrupção que primeiro deve atingir o clero e depois o povo.

De facto, o segundo Chefe da satânica **Ordem dos Iluminados da Baviera, Nubius**, mais conhecido como **Chefe da Alta Vendita**, numa das suas Instruções secretas, na qual tratava da arma a utilizar para aniquilar a Igreja Católica, escreveu: «**O Catolicismo e a Monarquia podem cair sob o peso da corrupção (...) popularizando o vício nas multidoes. Que o respirem com os cinco sentidos, que o bebam, que nele se saturem. Fazei corações viciosos e não teremos mais católicos. Afastai o padre do trabalho, do altar e da virtude... Nós empreendemos a corrupção em grande; a corrupção do povo por intermédio do clero, e**

do clero por nosso intermédio; a corrupção que deve conduzir ao sepultamento da Igreja!».

Na Mitra de Bento XVI, além de **Deus-Pã**, “o deus da **masturbação, do pânico, do estupro, da sensualidade violenta e solitária**”, nos quartos da Mitra limitados pela faixa central e lateral, emparelham **8 pequenas conchas “fechadas”** com **11** gomos cada concha.

Com tudo o que foi dito, somos quase obrigados a “ler” estes dois números com as seguintes significações: **8**, sim-



Um dos quartos da Mitra, que mostra **8 conchas “fechadas”** de **11 gomos**. Um significado da “concha fechada” é “**morte da geração precedente**”. Vêm à mente as palavras de Nubius: «**Afastai o padre dos altares e da virtude. Fazei-o ocioso, guloso... tornar-se-á ambicioso, intriguista e perverso!**»

boliza a “**Estrela de 8 pontas**” de **Lúcifer** da **iniciação maçônica**; **11**, os graus da primeira série dos **11** graus da Maçonaria R.E.A.A., que servem para “**combater a desprezível Virtude católica**”.

Deste modo não espanta que, no plano de destruição da

Igreja, representado por tantos símbolos maçônicos, apareça mesmo o **Deus-Pã** que, entre outras coisas, é o **deus-predador sexual da sensualidade violenta e solitária!**

No Templo satânico de Padergnone, a forma da fonte-monumento é a de **Estrela de 8 pontas**, enquanto a referência ao plano de “**eliminação da virtude católica**” da primeira série de **11** graus está representado pela **pia baptismal de Pedra bruta**, que representa a **Primeira Trindade** maçônica, e com a simbologia do **Culto do Falo** no monólito que serve de suporte à pia.

A estratégia contra o Clero católico

A corrupção do Clero, no entanto, é apenas a primeira fase, o primeiro degrau para passar à segunda fase: **a substituição do Sacerdócio católico pelo “sacerdócio maçônico”**.

Para além do **11º** grau, o mação entra na segunda série de **11** graus, que representa o “**sacerdócio maçônico**”.

A concha “**fechada**”, na simbologia maçônica, significa a “**morte da geração precedente**”.

Tendo a concha **11** gomos, isto é o **En-sof** e os seus **dez Sefirot** (que constituem os atributos divinos do **Homem-Deus**), pode deduzir-se que a “**morte da geração precedente**” (isto é, daqueles que têm a Fé em **Cristo-Deus**), deve realizar-se com a “**nova fé no Homem-Deus e com uma nova geração de padres** que, em grande parte, sem eles saberem, não exercem mais o Sacerdócio católico, mas o maçônico.

A nova ideia do Vaticano II: abandono do sobrenatural pelo social, religião da humanidade, Homem-Deus, extensão da Igreja à humanidade inteira, Liberdade de consciência, Liberdade de Religião, Ecumenismo, Estados multi-étnicos e inter-religiosos, Colegialidade e eliminação do Sacrifício da Missa, são tudo ideias transmitidas aos mações nos rituais do **12º** ao **22º** grau: **os graus do sacerdócio maçônico!**

A este propósito, o Templo satânico de Padergnone foi verdadeiramente dedicado não a “**Cristo Ressuscitado**”, mas ao **Cavaleiro Rosa-Cruz** do **18º** grau, que deve riscar o Sacrifício de Cristo na Cruz da Missa católica!

O fim último

O verdadeiro propósito final que os vértices da Maçonaria estabeleceram, é a eliminação do acontecimento que “**des-tronou**” **Lúcifer** do seu poder quase absoluto que tinha sobre a humanidade: **O Sacrifício de Cristo na Cruz!**

Na parte lateral inferior da Mitra, as **4 pérolas** pretas (que exprimem os **4** pontos cardeais) e as **9 pérolas** azuis (que exprimem o nº **18** do **18º** grau **Rosa-Cruz**), simbolizam a **eliminação, da face da Terra, do Sacrifício de Cristo na Cruz**.

No Templo satânico de Padergnone, este plano satânico é, em absoluto, **o tema central** de toda a igreja!

A arma secreta: a negação da Divindade de Jesus Cristo

Pode-se reconhecer que o processo da **eliminação da face da Terra do Sacrifício de Cristo na Cruz** já esteja num estágio avançado, por várias razões: a alteração das palavras e da pontuação da fórmula de Consagração; a falta de Fé de tantos sacerdotes, as dúvidas sobre a validade das ordenações, a redução contínua do número de Sacerdotes e de Missas...

Sobre a dúvida, cada vez mais premente e inquietante, de ter de se assistir à Missa sem uma válida Consagração, parece surgir a perigosa ameaça de um último golpe, ainda a desferrar: **a negação da Divindade de Cristo**, para cuja implantação Papas, Cardeais e Bispos contribuíram com escritos e discursos, e que continuam a promover e a difundir, talvez **com o intento de alargar o núcleo do episcopado que se dedica a tal objectivo**, de modo a que,



gradualmente, esta heresia se possa estender, radicar e, finalmente, prevalecer, aniquilando a Igreja de Cristo. Isto, seguramente, seria o golpe de graça que Lúcifer espera, ansiosamente, para completar a sua vingança contra Deus feito homem e que, com a Sua Morte na Cruz, redimiu a humanidade: **matar, na sua raiz, o Sacrifício de Cristo na Cruz!**

“Chiesa viva” *** Fevereiro 2012

Os três poderes da Mitra

A clara, imediata e inconfundível simbologia da Tiara dos Papas do passado, com as suas **três coroas** e a **Cruz de Cristo sobre o Globo**, perde-se na névoa da simbologia de uma Mitra, na qual **não mais figuram símbolos cristãos**, mas apenas símbolos cabalísticos, maçónicos e satânicos.

Por consequência, é muito difícil crer que esta Mitra, colocada na cabeça de **Bento XVI** em 24 de Abril de 2005, possa, de qualquer modo, representar os três poderes que Nosso Senhor Jesus Cristo conferiu a Pedro e seus sucessores.

Pelo contrário, o facto de na Mitra campearem o **Deus-Pã**, **Lúcifer trinitário**, e a blasfema e satânica **Tríplice Trindade** maçónica, levanta alguma dúvida sobre a proveniência e a tipologia dos três poderes que possam ter sido conferidos a **Bento XVI** naquela cerimónia solene.

Conclusão

Fazemos uma única pergunta: teria conseguido **Lúcifer** idealizar e realizar uma Mitra que, para si, fosse mais preciosa e gloriosa do que a usada por **Bento XVI** no **“solene início do Seu Magistério Petrino”**, se quisesse tê-la usado para **“coroar” o seu Vigário**, também chamado **“Patriarca do Mundo”**?

